

Regelsæt for søaktiviteter hos Christiansmindespejderne

7. januar 2018

Arbejdsgruppens medlemmer:

Formand: Rasmus Kruse Krossá
SØK: Michael "Storm" Hansen
Thomas Michelsen
Thomas Bonde

1. OMFANG

- 1.a Dem gælder bestemmelserne for:** Sikkerhedsbestemmelser for søaktiviteter (SBS) gælder alle spejdere, forældre, bestyrelse, (jfr. def. 2.g), der som deltager i søaktiviteter (jfr. def. 2.a) hos Christiansmindespejderne.
- 1.b Søgruppe:** Christiansmindespejderne skal overholde korpset gældende regler for søgrupper.
- 1.c** Ej relevant, da Christiansmindespejderne vil være en af DDS anerkendt søgruppe.

2. DEFINITIONER

2.a Søaktivitet: Enhver aktivitet på eller i vand, dog bortset fra almindelig færdsel, badning fra strand eller bro. Aktivitet på eller i lavt vand (under 0,5 m. dybde), fx fangst af haletudser eller krabber, brobygning over en grøft m.v. er ikke omfattet af disse bestemmelser.

2.b Fartøj: En indretning, der permanent (dvs. med en levetid på mere end f. x. en weekend eller en sommerlejr) er beregnet til at fragte personer eller gods på vandet.

2.c Fartøjstyper:

Dækket båd: En kølbåd med dæk, som kan lukkes fra stævn til hæk, og som ikke afbrydes af andet end en kraftig overbygning og/eller selvlænsende cockpit, der er konstrueret, så overskyllende sø ikke kan fylde rummene under dæk.

Åben båd: Både, som ikke falder inden for definitionen på en 'dækket båd,' herunder kanoer og kajaker.

Christiansmindespejderne benytter kun kanoer til søaktiviteter.

2.d Godkendt redningsvest: Vest med krave, der indeholder opdrift, godkendt efter EU-regler: DS/EN 395. Redningsveste, der er CE-mærket, varefaktamærket efter 1993, mærket "SOLAS" eller nyere redningsveste mærket "Godkendt af Søfartsstyrelsen" opfylder også kravene til en godkendt redningsvest.

Vejledning

Ældre veste mærket "Godkendt af Statens Skibstilsyn" opfylder ikke længere kravene til en godkendt redningsvest og må ikke benyttes til søaktivitet i DDS. Det gælder f. x. veste af typerne "Merman VII" og "Merman VIII" (DSB-veste). Type "Merman XII" og yngre (produceret efter 1974) er dog sikre nok. Redningsveste, godkendt af Statens Skibstilsyn og Søfartsstyrelsen samt visse typer, mærket SOLAS, er normalt meget store og klodsede. De er beregnet til passagerer fra en færge, som skal sidde stille i en redningsbåde og vente på at blive samlet op – men de er alt for upraktiske i forbindelse med søaktiviteter.

Se brochuren „Redningsveste giver tryghed“ fra Søsportens sikkerhedsråd.

Vestenes data fremgår af påsyet/påtrykt mærkat og/eller medfølgende dokumentation. Veste uden mærkning er ikke godkendte. Rednings- og svømmeveste til privat brug godkendes i dag efter en Dansk Standard, som er identisk med en Europæisk Norm, nr. DS/EN 395 (redningsveste) og DS/EN 393 (svømmeveste).

Redningsveste betegnes fx som type 100 (fordi en voksenvest skal have en opdrift på 100 Newton). Svømmeveste betegnes tilsvarende som type 50. En nyere vest vil være forsynet med et piktogram med en svømmende person og tallet 100 (50) over personen.

Det betyder ikke, at alle redningsveste skal have en opdrift på 100 N. Kravene til opdrift i veste til børn fremgår af g. tabel:

Vægt op til	20 kg	30 kg	40 kg	60 kg	70 kg	Over 70 kg
Minimum opdrift	30 N	40 N	50 N	70 N	80 N	100 N

Der findes også redningsveste, der betegnes type 150 eller 275. Veste, der er ældre end 1993 lever ikke altid op til, hvad der kræves til godkendelse i dag. Tabellen kan bruges, når man afprøver ældre vestes ydeevne, (se vejledning ved punkt 3.k). DS/EN 395 kræver, at redningsvesten er forsynet med reflekser og fløjte.

2.e Godkendt svømmevest (sejlervest/kanovest): Vest uden krav godkendt efter EU- regler: DS/EN 393. Svømmeveste, der er CE-mærket eller varefaktamærket efter 1993 opfylder også kravene til en godkendt svømmevest.

2.f Sejladsområde: Det vandområde et givet fartøj med en given fartøjsfører under givne forhold (overvågning, vejr, tid på året eller døgnet osv.) har tilladelse til at besejle.

2.g Spejder: Ethvert medlem af Det Danske Spejderkorps, uanset alder, og alle andre, der deltager i søaktiviteter, arrangeret af Det Danske Spejderkorps' enheder.

2.h Søleder: Leder eller assistent i en gruppe/afdeling/center, der driver søaktivitet.

Vejledning

Det er ikke altid alle afdelinger i en søgruppe, der driver søaktivitet.

2.i SØK: Søkyndigt medlem af gruppestyrelsen for en anerkendt søgruppe.

Vejledning

Det søkyndige medlem skal være en „forældrerepræsentant“. Har man ikke i forældrekrædsen en kvalificeret kandidat, kan man vælge en anden interesseret person, fx den lokale havnefoged, en erfaren sejlsportsmand eller tidligere søspejder, som ikke længere er leder i gruppen

2.j SØA: Søarbejdsgruppen under korpset, valgt af sølederforsamlingen.

3. MATERIEL

3.a Ej relevant, så længe Christiansmindespejderne søaktiviteter foregår i kanoer eller selvbyggerbåde.

3.b Krav om tilstand og udstyr: Et fartøj, der anvendes til søaktivitet, skal være sødygtigt og tilstrækkeligt udrustet til den planlagte aktivitet. Se appendiks 11.a.

Vejledning

“Sødygtigt” betyder at “Skibsføreren skal, inden rejsen begynder, sørge for, at skibet er i sødygtig stand...” (Søloven §58).

Det er gruppestyrelsen, dvs. i praksis SØK og afdelingslederen, der afgør, hvad der kræves for at et fartøj er sødygtigt. Sødygtigheden skal vurderes i forhold til det sejladsområde, fartøjet må besejle.

Om et fartøj er “tilstrækkeligt udrustet” afgøres ligeledes af gruppestyrelsen. Der er hjælp at hente i Søsportens Sikkerhedsråds brochure “Fartøj og udrustning”. Den indeholder

„Teknisk forskrift om udlejningsfartøjer m.v.” og som tillæg en detaljeret udrustningsliste. Søsportens Sikkerhedsråd anbefaler, at reglerne følges af fritidssejlere. SØA anbefaler, at gruppestyrelsen bruger udrustningslisten som udgangspunkt for lokale regler om, hvordan gruppens fartøjer skal være udrustet under hensyn til den planlagte aktivitet, herunder det sejladsområde fartøjet må besejle. Forskriftens “Lille fartsområde” svarer til “Kystområde” og “Mellemstort fartsområde” til “Havområde” (se vejledningen punkt 4.a.).

SØA har udarbejdet en afkrydsningsliste, der kan være en hjælp, når gruppestyrelsen skal udarbejde udrustningslister for gruppens fartøjer. Den nder du Søkyndigmappen.

3.c Gasapparat og lignende om bord: Søfartsstyrelsens regler om fast installeret gasapparat, spritapparater og petroleumbrændere i fritidsfartøjer gælder alle fartøjer, der bruges til søaktivitet.

Hos Christiansmindespejderne er det ikke tilladt at benytte åben ild ombord på noget fartøj.

3.d Fartøjscertifikat: Et fartøj, der ejes - eller for længere tid lejes - af en anerkendt søgruppe, skal have et fartøjscertifikat, som er anerkendt af korpsets søsikkerhedsansvarlige. Fartøjets klassifikation som enten „dækket båd” eller „åben båd” afkrydses på fartøjscertifikatet. Certifikatet opbevares og ajourføres af gruppen efter de til enhver tid gældende regler.

Ajourføres årligt af SØK.

Vejledning

Fartøjscertifikatet er bådens registreringsattest i Det Danske Spejderkorps. Fartøjscertifikatet fornys én gang årligt inden båden tages i brug til søaktivitet, underskrives af

gruppestyrelsesformand, SØK og gruppeleder og indsendes til korpskontoret. Efter registrering og anerkendelse, returneres fartøjscerti katet til gruppen.

- 3.e Meddelelse til korpskontoret:** Hvert år inden sejsæsonen påbegyndes (eller inden en ny båd tages i brug), meddeler gruppestyrelsen korpskontoret, hvilke fartøjer gruppen ønsker anvendt til søaktivitet i den kommende sæson.

Meddeles årligt af SØK.

Vejledning

Husk at indsende fartøjscertifikat for fartøjer, der er nye i gruppen.

- 3.f Godkendelse af fartøj:** Inden sejladsen i et fartøj påbegyndes, skal fartøjet være godkendt på en af følgende måder:

SØK godkender: SØK gennemgår hvert år gruppens fartøjer og dertil hørende udstyr, såvel på land som i sejlklar stand, og attesterer godkendelsen. Alle fartøjer, der er omfattet af regel 3.d, skal være godkendt på denne måde.

Endvidere er det påkrævet at fartøjsfører/søleder udviser godt sømandskab jvf. regel 3.b.

Det er ikke tilladt at udleje nogen form for fartøjer hos Christiansmindespejderne.

Vejledning

SØA anbefaler, at SØK, gruppe- eller afdelingsleder og evt. fartøjets faste fører gennemgår materiellet. Det er vigtigt, at dette arbejde foregår i samarbejde, da det er fartøjsfører og leder, der kender fartøjet bedst, men det er SØK, der har den godkendende myndighed.

- 3.g Opdriftsmidler i åben båd:** Fartøjer, der klassificeres som „åben båd,“ skal være forsynet med opdriftsmidler i en sådan mængde og af en sådan beskaffenhed, at de kan holde den bordfyldte båd flydende i 24 timer med sædvanligt udstyr (anker, ballast m.v.) plus en ekstra belastning på 25 kg (jern el. bly) for hver max. tilladte antal personer om bord. Optimistjoller skal dog have mindst 90 liter opdriftsmiddel. Opdriftsmidlerne skal være forsvarligt fastgjort.

DNV certifikat vedlægges fartøjscertifikat.

- 3.h Undtagelse fra 3.g:** Ønskes en "åben båd" af tekniske eller andre grunde ikke forsynet med opdrift som foreskrevet, redegøres der for årsagen på fartøjscerti katet.

Vejledning

En ikke- ydedygtig, "åben båd" bør kun sejle i "kontrolleret område" (se vejledningen ved punkt. 4.a).

3.i Dokumentation af åben båds ydeevne: En „åben båds ydeevne skal dokumenteres ved en ydeprøve, der ikke må være over 30 mdr. gammel. Kan båden af tekniske årsager (fx indbygget motor) ikke ydeprøves, skal ydeevnen dokumenteres enten ved en godkendelse fra Søfartsstyrelsen eller ved en udtalelse fra konstruktør, værft eller anden ekstern sagkyndig. Resultatet af ydeprøven og dennes varighed påføres fartøjscertifikatet og attesteres SØK og lederen i forening.

Dokumentation udfærdiges af SØK.

Vejledning

SØA anbefaler, at gruppen afprøver alle „åbne både“ ved en årlig ydeprøve og kæntringsøvelse efter følgende retningslinier:

Flydeprøve

Formålet er:

- *at konstatere om fartøjet i praksis er forsynet med en tilstrækkelig mængde brugbart opdriftsmiddel, jfr. kravene i regel 3.g.*
- *at konstatere, om opdriftsmidlet er hensigtsmæssigt anbragt.*
- *at konstatere om opdriftsmidlet er forsvarligt fastgjort.*

Ved ydeprøve bør man sikre:

- *at prøven ikke er til gene for andre søfarende og ikke af andre kan opfattes som en virkelig nødsituation.*
- *at prøven foregår under behørigt opsyn (husk evt. ankerkugle og lanterner).*
- *at alle luftlommer uddrives ved ydeprøvens start.*
- *at båden er belastet med 25 kg jern eller bly gange "det maksimale antal personer båden er godkendt til" i alle 24 timer.*

Vær desuden opmærksom på:

- *at ydeevnen kan være mindre i slutningen end i starten af sæsonen, da både træ, plaststøbte både og opdriftsmiddel kan optage vand. Specielt mister polyuretanskum sine opdriftsegenskaber, hvis opskumningen ikke er udført korrekt.*
- *at en mere end 30 mdr. gammel ydeprøve kan ikke tillægges nogen værdi.*
- *at større konstruktionsændringer kan påvirke bådens ydeevne og derfor bør efterfølges af en ny ydeprøve.*
- *at luftfyldte tanke ikke bør accepteres som duelig opdrift i et fartøj.*

Denne vejledning i ydeprøver forudsættes indarbejdet hos alle grupper, der driver søaktivitet.

Kæntringsøvelse

Formålet er:

- *at gøre spejderne fortrolige med en nødsituation.*
- *at konstatere om lænsemidler er tilstrækkelige og korrekt fastgjort*

- at konstatere om sikkerhedsudstyr er korrekt fastgjort og forsvarligt indpakket.

Ved kæntringsøvelse bør man sikre:

- at øvelsen ikke er til gene for andre søfarende og ikke af andre kan opfattes som en virkelig nødsituation.
- at øvelsen foregår under behørigt opsyn.

3.j Jævnlig kontrol: Ud over de ovennævnte godkendelser/afprøvninger skal det jævnligt kontrolleres, at sødygtighed, sikkerhed og ydeevne ikke forringes, fx ved slitage eller havari. Se også 3.f.

Vejledning

SØA anbefaler, at SØK flere gange i løbet af sæsonen kontrollere bådene i samarbejde med ledere og fartøjsførere.

3.k Redningsmidler og andet sikkerhedsudstyr skal hvert år godkendes (jvf. regel 3.f), om muligt ved en afprøvning.

Redningsveste må højst være fem år, og skal herefter udskiftes til nye. Måned og år for indkøb skal påføres redningsvestene på en sådan måde at det kan læses i hele redningsvestenes levetid.

Vejledning

Bestemmelsen gælder for sikkerhedsudstyr, der ikke er tilknyttet et specifikt fartøj samt personlig sikkerhedsudstyr, herunder redningsveste.

Specielt bør ældre redningsveste afprøves (se vejl. 2.d). De belastes med blylodder i forholdet 1,1 kg bly/10 Newton eller jernlodder i forholdet 1,15 kg jern/10 Newton og sænkes i havet. Ved prøven bør man sikre sig, at der ikke er luftlommer under betrækket. Er vesten meget falmet, bør rivstyrken i betrækket afprøves. Kunststoffer nedbrydes af sollyset.

Godkendelse af selvoppustelige redningsveste, herunder løbende kontrol med funktionsdygtigheden er problematisk (se vejledningen ved punkt 5.d.) Se vestens brugsanvisning om genopladning. Pyrotekniske nødsignaler (raketter, håndblus m.v.) har en udløbsdato, der ligger 4 år efter produktionsdatoen.

4. SØAKTIVITET

4.0 Sejlområder: Gruppestyrelsen fastlægger et eller flere sejladsområder, gruppens fartøjer må besejle.

- Kravlegården – kræver fartøjsfører af 3. grad
- Dæmningen – kræver fartøjsfører af 3. grad
- Thurø, den korte – kræver fartøjsfører af 2. grad
- Thurø, den lange – kræver fartøjsfører af 1. grad

- Monnet – kræver fartøjsfører af 1. grad
- Elsehoved – kræver fartøjsfører af 1. grad
- Lindelse Nor – kræver fartøjsfører af 1. grad samt ansvarlig leder

Se appendiks 11.b for rutedetaljer.

Vejledning

Det er gruppestyrelsen, der suverænt fastsætter sejladsområder for gruppens fartøjer. Følgende opdeling er derfor at betragte som et vejledende eksempel:

1. Kontrolleret område: Et mindre (< ca. 0,5 sm. – ca. 900 m) beskyttet område, hvor sejlads i småjoller med uerfarne fartøjsførere kan finde sted under overvågning af leder med startklart, motordrevet hjælpefartøj til rådighed. Et sådant hjælpefartøj bør være forsynet med afskærmet skrue.

2. Øvelsesområde. Et nærområde (< ca. 2 sm.), hvor lidt øvede fartøjsførere kan sejle alene, men med mulighed for at observere fartøjet fra hjemhavnen eller anden udkigspost.

3. Kystområde. Et større område (ca. 10 sm.) med egnede havne, der kan tjene som mål for patruljens og troppens weekenture, men ikke mere end 1.500 m fra nærmeste kyst, så fartøjet kan observeres fra land.

4. Havområde. Åbent hav, hvor fartøjet ikke kan observeres fra land.

Antallet af områder, deres nøjagtige udstrækning og hvad gruppestyrelsen vil kalde dem, er gruppestyrelsens afgørelse. Gruppestyrelsen skal dog fastlægge mindst ét område. Sejladsområderne illustreres bedst på et søkort.

4.b Antal personer ombord: To personer samt gods jvf. regel 3.g.

5. SPEJDEREN

5.0 Svømmefærdighed: Gruppestyrelsen fastsætter selv krav om svømmefærdighed for medlemmerne. Såfremt gruppestyrelsen for en anerkendt søgruppe ikke har vedtaget og meddelt korpset andet, forudsættes det, at alle medlemmer, der deltager i søaktivitet, kan svømme 200 m og er fortrolig med ophold i vandet iført redningsvest.

For Christiansmindespejderne gælder reglerne i appendiks 11.c.

Vejledning

Kravet kan godt være, at spejderen ikke behøver at kunne svømme. Det må dog anbefales, at man så gør spejderens deltagelse i søaktivitet afhængig af forældrenes skriftlige tilladelse. Desuden kan man overveje at lade spejderne bade med redningsvest på, således at de kan blive fortrolige med vestens egenskaber. Stiller gruppestyrelsen krav om svømmefærdighed, kan det anbefales, at man fx en gang om året afholder svømmeprøve på dybt vand, evt. iført redningsveste.

5.b Minimumsviden: Enhver spejder skal inden deltagelse i en søaktivitet som minimum kende reglerne 5.c og 5.d samt vide, hvem der er fører af fartøjet.

5.c Ingen spejder må mod sin vilje deltage i en søaktivitet.

Der skal i hvert fartøj være en tydelig mærkning med ordlyden: "Ingen må mod sin vilje deltage i en søaktivitet."

Vejledning

Vær opmærksom på om mobning, gruppepres eller andre former for „overtalelse“ finder sted.

5.d Redningvest og påklædning: Enhver spejder, der deltager i en søaktivitet, skal være iført godkendt redningsvest, af passende størrelse og korrekt lukket, samt være hensigtsmæssigt påklædt.

Der skal i hvert fartøj være en tydelig mærkning med ordlyden: "Redningsvest skal bæres når du færdes ombord på denne kano, også ved badning."

Vejledning

De sidste re ord indebærer også, reglen skal ikke fortolkes så strengt, at det ikke tillades spejderne at tage vesten af et øjeblik for at tage evt. trøje eller regnjakke af og på. Vesten må selvfølgelig ikke være a agt længere tid end nødvendigt. Det er under alle omstændigheder fartøjsføreren, der bestemmer, om det kan tillades at aftage vesten.

Vedr. fravigelse af kravet om brug af redningsvest: se reglerne 5.e, 5.f og 5.g.

Gruppestyrelsen bør overveje, hvorvidt man vil acceptere brug af selvoppustelige redningsveste. Vestens funktionsdygtighed er svær at kontrollere, fx for fejl, når bruger selv foretager genoplading. SØA anbefaler, at selvoppustelige redningsveste ikke anvendes af personer under 18 år. Hvis man accepterer, at mindreårige benytter selvoppustelige veste, bør gruppen kræve, at forældrene skriver under på, at de påtager sig det fulde ansvar for vestens funktionsdygtighed. Ledere og seniorspejdere over 18 år bærer selv ansvaret for vestens funktionsdygtighed.

5.e Regler for svømmevest for en anerkendt søgruppe: Det er ikke tilladt at benytte Christiansmindespejdernes fartøjer med en svømmevest.

Vejledning

Det kan overvejes at gøre brugen af svømmeveste for spejdere under 18 år betinget af forældrenes skriftlige accept. Endvidere kan det overvejes om svømmeveste skal tillades under alle forhold, fx langt fra land, om natten eller tidligt/sent på året, når vandtemperaturen er lav.

5.f Ej relevant, da Christiansmindespejderne vil være en af DDS anerkendt søgruppe.

5.g **Mulige undtagelser for brug af redningsvest:** Gruppestyrelsen i en anerkendt søgruppe kan fastsætte regler om:

Der er ingen undtagelser for brug af redningsvest. Kanoen skal være fortøjret eller landfast før redningsvest kan tages af. Det er derfor kun tilladt at bade fra kano med redningsvest – hvis badning ønskes uden redningsvest skal kano forlades først og ophør af regel 2.a skal være opfyldt.

Vejledning

For ombordværende på "Ran", "Klitta" eller andre store spejderskibe gælder særlige regler (se regel 8.e).

2) At der ombord i et fartøj, der er let, i ganske særlige situationer, fx vindstille, badning fra fartøjet, kaproning, ophold under dæk kan gives tilladelse til at tage redningsvesten af.

Tilladelsen efter stk. 2. kan dog kun gives af en leder eller en fartøjsfører. I konkrete situationer må vurderingen af nødvendigheden af redningsvest aldrig overlades til personer under 18 år. Vestene skal under alle omstændigheder medbringes i fartøjet.

Vejledning

SØA anbefaler at tilladelsen kun gælder, så længe den der har givet tilladelsen er ombord i fartøjet eller på prajehold af dette.

6. FARTØJSFØREREN

6.a Fartøjsfører og bemanning: På ethvert fartøj skal der være en fører, ligesom fartøjet skal være forsvarligt bemannet. Fartøjsføreren er ansvarlig for betryggende sejlads og de ombordværendes sikkerhed.

6.b Krav til fartøjsfører: Gruppestyrelsen fastsætter regler for, hvem der må føre hvilke fartøjer, krav til fartøjsfører, samt i hvilke sejladsområder og under hvilke omstændigheder.

Se appendiks 11.d for krav til fartøjsførere samt materiale som danner grundlag for uddannelsen.

Vejledning

Søloven §132: "Skibsføreren skal sørge for, at skibet navigeres og behandles på en måde som er forenelig med godt sømandsskab . . ." Selv en minispejder kan føre en optimistjolle eller en robåd „på en måde som er forenelig med godt sømandsskab"! Lederen skal blot tage de fornødne „hensyn til forholdene". Man bør overveje krav

til fartøjsføreren (prøve el. lign.), hvor må der sejles, afstand fra kysten, opsyn med sejladsen, evt. ledsagefartøj, vindstyrke, søgang, sigtbarhed, dag/natsejlads, anden tra k etc. Under tursejlads med kanoer, kajaker, vindsurfere og andre små fartøjer bør man så vidt muligt følge kysten i en afstand af højst 100 meter. Se også brochuren „Sikkerhed i

kano og kajak" fra Søsportens Sikkerhedsråd. Fartøjsføreren skal have vist, at han/hun på betryggende vis kan føre fartøjet.

6.c **Inden sejladseren påbegyndes, skal det være bestemt, hvem af de ombordværende, der er fører af fartøjet.** Dette anføres i journalen før sejladseren påbegyndes.

6.d **Journal:** Fartøjsføreren fører inden sejladseren en journal, hvori anføres dato, starttidspunkt, fartøjets navn, fartøjsførers navn, navn på samtlige ombordværende, sejladserens område og evt. forventede rute, forventet ankomsttidspunkt og evt. kontaktperson.

Journalen afsluttes ved hjemkomst med sluttidspunkt og eventuelle bemærkninger om havari o. lign. Journalen opbevares på land. For sejladser under opsyn i "kontrolleret område" kan kravet om journalføring fraviges.

Vejledning

Journalen bør være en rigtig bog, f. x. en protokol el. lign. med nummererede sider eller permanent sammenhæftede kopierede sider; ikke et ringbind med lølblade.

Hvis farvandet, hvor sejladseren foregår er så stort eller så svagt tra keret, at fx et havari ikke kan forventes at blive observeret inden for kort tid, er det en god ide med en kontaktperson i land, som er underrettet om sejladseren, og som kan foretage det fornødne, hvis båden ikke vender hjem til tiden.

7. LEDEREN

7.a **Kompetence og ansvar:** Lederen skal lede afdelingens søaktiviteter i overensstemmelse med den kompetence, hun/han får dertil af gruppestyrelsen. Lederen er ansvarlig over for styrelsen for enhver overtrædelse af de regler, styrelsen har fastsat for sejladseren.

Vejledning

Sølovens §151: "Rederen hæfter for skade, der er forårsaget ved fejl eller forsømmelse i tjenesten af skibsfører . . ." Det indebærer, at gruppe-/afdelings-/centerleder skal tildeles ledelseskompentence, der står i forhold til deres erfaring med at styre spejdernes sejladseraktivitet.

Denne og de efterfølgende regler kan evt. detaljeres og udbygges af gruppestyrelsen til brug i de lokale sejladserregler.

7.b **Ledelse af sejladseren:** Lederen skal lede sejladseren på en sådan måde, at hun/han altid har kontrol over situationen.

Vejledning

"Altid har kontrol over situationen" betyder, at lederen ikke kan forestille sig, at der kan ske noget, hun/han ikke har kontrol over.

7.c Overblik: Lederen skal til enhver tid kunne skaffe sig overblik over, hvor afdelingens fartøjer befinder sig, og hvem, der er ombord.

Vejledning

Det skal enten ske personligt eller ved at sende en anden, der kan læse journalen og observere farvandet.

7.d Fælles kommando 1: Når ere fartøjer sejler under fælles kommando, skal lederen sikre, at alle fartøjsførere ved, hvem der har den overordnede kommando.

Vejledning

Reglen er især vigtig, når lederen ikke selv deltager i sejladsen, eller hvis ere ledere deltager i sejladsen.

7.e Fælles kommando 2: Når ere fartøjer sejler under fælles kommando, skal lederen sikre, at fartøjerne til enhver tid øjeblikkeligt kan komme i kontakt med hinanden.

Vejledning

Forholdsordre: Hold jer på prajehold (så vi kan høre hinanden), hold jer på signalsynsvidde (så vi kan se hinanden) eller hold radioen/telefonen åben (så vi kan telefonere til hinanden). Vær dog opmærksom på mobiltelefoners evt. begrænsede dækning.

7.f Daglig rapport på erdagsture: På ture af mere end én dags varighed skal lederen sikre, at der mindst én gang dagligt rapporteres til kontaktperson på land.

Vejledning

Reglen sigter på ture med overnatning (weekend, sommertogt). Kontaktpersonen skal vide: hvorfra og hvortil, tid for afgang og forventet ankomst, planlagt rute og ombordværende.

Kontaktpersonen skal så hurtigt som muligt have besked, når planer ændres eller aftaler ikke kan overholdes og altid, når man er kommet i havn. Man kan overveje at aftale faste tider for kommunikation under sejladsen, hvis muligt.

Det er vigtigt, at kontaktpersonen er - eller hurtigt kan komme i kontakt med - en erfaren sejler, der kan vurdere alvoren af evt. svigtende kommunikation (fx er båden sunket eller ligger den bare for vindstille så langt ude, at mobiltelefonen ikke kan række).

8. GRUPPESTYRELSEN

8.a Ansvar: Gruppestyrelsen er ansvarlig for, at de af korpsledelsen fastsatte sikkerhedsbestemmelser for søaktiviteter forlanges overholdt.

8.b Valg af SØK: I gruppestyrelsen for en anerkendt søgruppe indvælges der et søkyndigt medlem (SØK).

8.C Sejladsregler: Gruppestyrelsen for en anerkendt søgruppe udarbejder og vedtager lokale sejladsregler, indeholdende:

- Sejladsområder (punkt 4.a)
- Bemanning (punkt 4.b)
- Fartøjsførere (punkt 6.b)
- Krav om svømmefærdighed (punkt 5.a)
- Evt. ift. hensyntagen til vejrforhold
- Eventuelt beslutninger om lempelse af det generelle krav om brug af redningsvest (se punkt. 5.e og 5.g).

Gruppens lokale sejladsregler skal hvert år indsendes til registrering på korpskontoret. Regler om lempelse af det generelle krav om brug af redningsvest og evt. senere ændringer kan først træde i kraft, når de er godkendt af korpsledelsen ved korpssets søsikkerhedsansvarlige.

8.d Ej relevant, da Christiansmindespejderne vil være en af DDS anerkendt søgruppe.

8.e Fravigelse af reglerne om brug af redningsvest: Centre, storskibe og andre, fx søgrupper, der tilbyder søaktiviteter til spejdere fra andre grupper, kan kun fravige reglerne om brug af redningsvest, jfr. reglerne 5.e, 5.f og 5.g for egne medlemmer; for andre kræves tilladelse efter samme regler fra spejdernes egen gruppestyrelse.

Dog kan fartøjsføreren på store skibe (Ran, Klitta m. .) samt kursusledere på korpssets kurser tillade alle ombordværende, uanset deres gruppetilhørsforhold, at tage redningsvesten af, når fartøjet ligger opankret eller fortøjet i havn, eller når spejderen befinder sig under dæk.

9. ANDRE BESTEMMELSER

9.a Myndighedskrav: Udover disse sikkerhedsbestemmelser skal myndighedskrav selvfølgelig overholdes, fx politivedtægter, krav om speedbåds-kørekort/duelighedsbevis, VHF/radio-certifikater og lignende.

9.b Sportsprægede søaktiviteter: Hvis en afdeling påtænker at dyrke svømmedykning, sejle havkajakker, stå på vandski el. lign. sportsprægede søaktiviteter, skal der fastsættes sikkerhedskrav, der på intet punkt er lempeligere end de, der gælder for klubber under den pågældende sportsgrens officielle landsorganisation, men heller ikke lempeligere end kravene i SBS.

9.c Aktivitetssikring af søspejderfartøjer: For alle sødygtige fartøjer med en værdi over 1.500 kr. og under 300.000 kr., som benyttes til søaktiviteter, der opfylder kravene for "Sikkerhedsbestemmelser for søaktiviteter", dækker korpsset udbedringen af pludseligt opståede skader på disse fartøjer. Herudover dækkes ud fra en konkret vurdering af skadesforløbet evt. tab af udstyr og personlige ejendele for max. 20.000 kr. Det er dog en forudsætning, at skaden ikke skyldes en andens ansvarspådragende handling, da det da er dennes ansvarsforsikring, som skal udbedre skaden. Forudsætningen er også, at aktiviteten med fartøjet kun sker i vandet i den periode, hvor fartøjet er ansvarsforsikret.

For at sikre at korpsets søaktiviteter udføres så ansvarligt som muligt og at grupperne lærer spejderne at udvise godt sømandskab, skal grupperne medvirke til en istandsættelse med 1.500 kr. for at fartøj med en værdi under 50.000 kr., med 3.500 kr. for en fartøj med en værdi mellem 50.000 kr. og 120.000 kr. og med 5.000 kr. for at fartøj med en værdi mellem 120.000 kr. og 300.000 kr. Dette gælder dog ikke skader, der skyldes brand.

Vejledning

Når en skade er sket, udfyldes en anmeldelse. Heri beskrives skaden og mindst to personer fra gruppen bevidner sagsforløbet. Anmeldelsen indsendes til korpskontoret, der vurderer om det er en ansvarsskade, der skal betales via den tegnede ansvarsforsikring for fartøjet. Hvis dette ikke er tilfældet bedes gruppen om at få et tilbud på istandsættelsen. Istandsættelsen må først igangsættes efter tilladelse fra korpskontoret. Istandsættelsen skal som hovedregel ske af momsregistrerede fagfolk.

Hvis gruppen selv kan udbedre mindre skader, skal der altid foreligge fakturaer for alle materialeindkøb. Værdien af eget arbejde afregnes til gruppen, aldrig til enkeltpersoner.

Jvf. i øvrigt beskrivelserne af skadesanmeldelse under lystfartøjsforsikring. Besigtigelse af skaden sker, hvis det synes nødvendigt. I givet fald sørger Korpskontoret for besigtigelse / syn / vurdering.

Til at styre evt. klager og den daglige administration af søspejderfartøjernes aktivitetssikring er der nedsat en arbejdsgruppe på 3 personer, bestående af 1 ansat på korpskontoret, 1 udpeget af Søarbejdsgruppen samt 1 udpeget af DDS Økonomi.

10. KORPSLEDELSEN

10.a Korpsledelsen udnævner en søsikkerhedsansvarlig, som er medlem af SØA.

10.b Korpsledelsen 1: Korpsledelsen anerkender v. korpsets søsikkerhedsansvarlige grupper, der tilkendegiver, at en eller ere afdelinger har til hensigt at have søaktiviteter, som søgruppe.

10.c Korpsledelsen 2: Korpsledelsen godkender v. korpsets søsikkerhedsansvarlige de af anerkendte søgrupperes styrelse vedtagne lokale sejladsregler som angår fravigelse/ lempelse af krav om brug af redningsvest.

10.d Korpsledelsen 3: Korpsledelsen anerkender i samråd med korpsets søsikkerhedsansvarlige modtagelsen af de af gruppestyrelsen indsendte fartøjscertifikater over for gruppen og divisionen.

10.e Godkendt: Denne udgave af sikkerhedsbestemmelser for søaktiviteter er godkendt af Korpsledelsen den 17. januar 2003 og opdateret i juni 2010.

11. Appendiks

Regler går forud for indhold i appendiks, således at ved uoverensstemmelser gælder reglerne fra 1 til 10.

11.a Sikkerhedsudstyr til kano:

Altid:

- Redningsvest i rette størrelse med fløjte
- Seks meter flydeline
- Væske (vand)
- Mobiltelefon (Pakket vandtæt) Også rart den ikke får vandskade ved et uheld
- Fastmonteret øse
- Førstehjælpsudstyr, herunder;
 - to stk. Folietæpper
 - sikkerhedsgodkendte knæklys
 - Kiks/kulhydrater (der ikke smager godt)
- LED lommelygte og batterier
- Radio med lukket kanal (ej. VHF da certifikat kræves)

Områdebestemt

- Nødraket
- Kompas & evt. Søkort

Weekendtur

- Reservepagaj

11.b Kanoruter:

De følgende ruter er planlagt efter nogle få parametre: Vanddybde, vind, strøm og afstand.

Vanddybde

For sikkerhedens skyld, så er det bedst ikke at have mere end 1-1½ meter vand under kanoen. Kun turen "Lindelse Nor" vil dette ikke være overholdt.

Vind

Ruterne er lagt, så der er god mulighed for at ligge i læ på ruterne. Kanosejlads er meget populært i åer, og det er der en god grund til. Nemlig at der ikke er langt til land, og vind sjældent er et problem. Når Christiansmindespejderne skal i kanoerne, så er det essentielt, at der tages højde for fralandsvind, samt vind over åbent hav. Det er fristende at gå i læ af Thurø eller Fyn, når vestenvinden er en faktor, men her vil der være fralandsvind. Overvej derfor i alle tilfælde, om vinden er for stærk. En god tommelfingerregel er at det skal være OK, at vinden stiger 3-5 sekundmeter mere end når man går ud.

Strøm

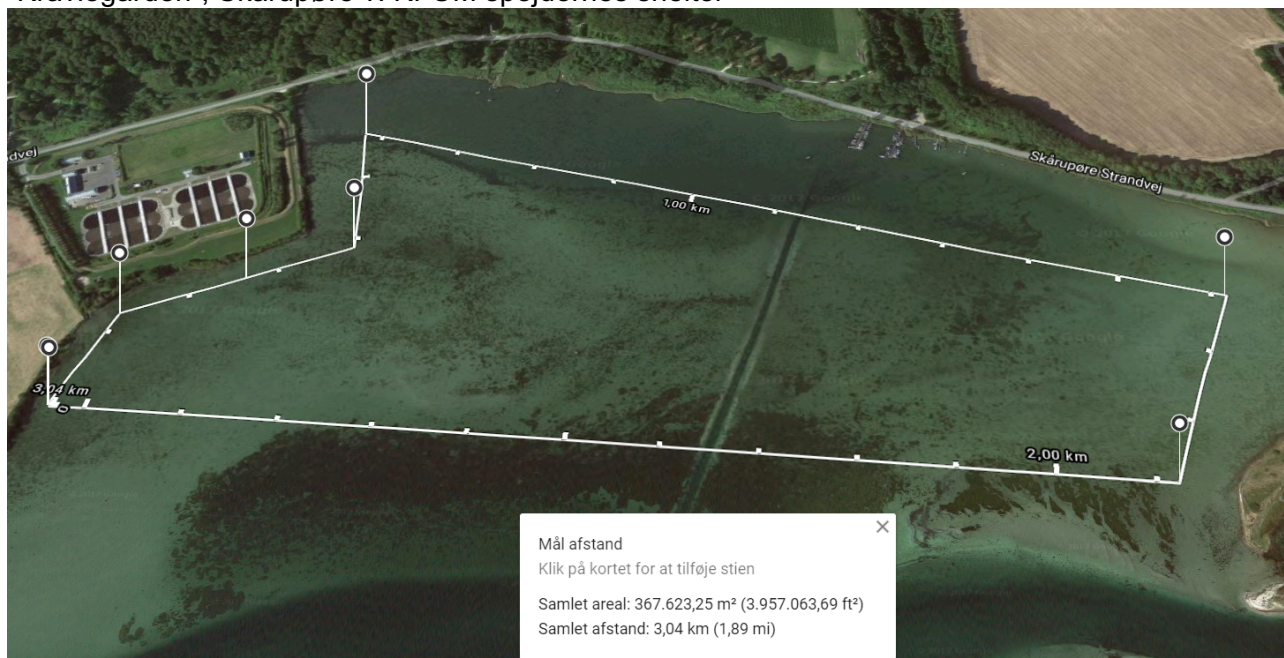
Der er ingen af ruterne, der krydser stærk strøm. Det tætteste der kommer på er strømmen i Skårupøre sund, som markere stoplinjen på ruten "kravlegården."

Afstand

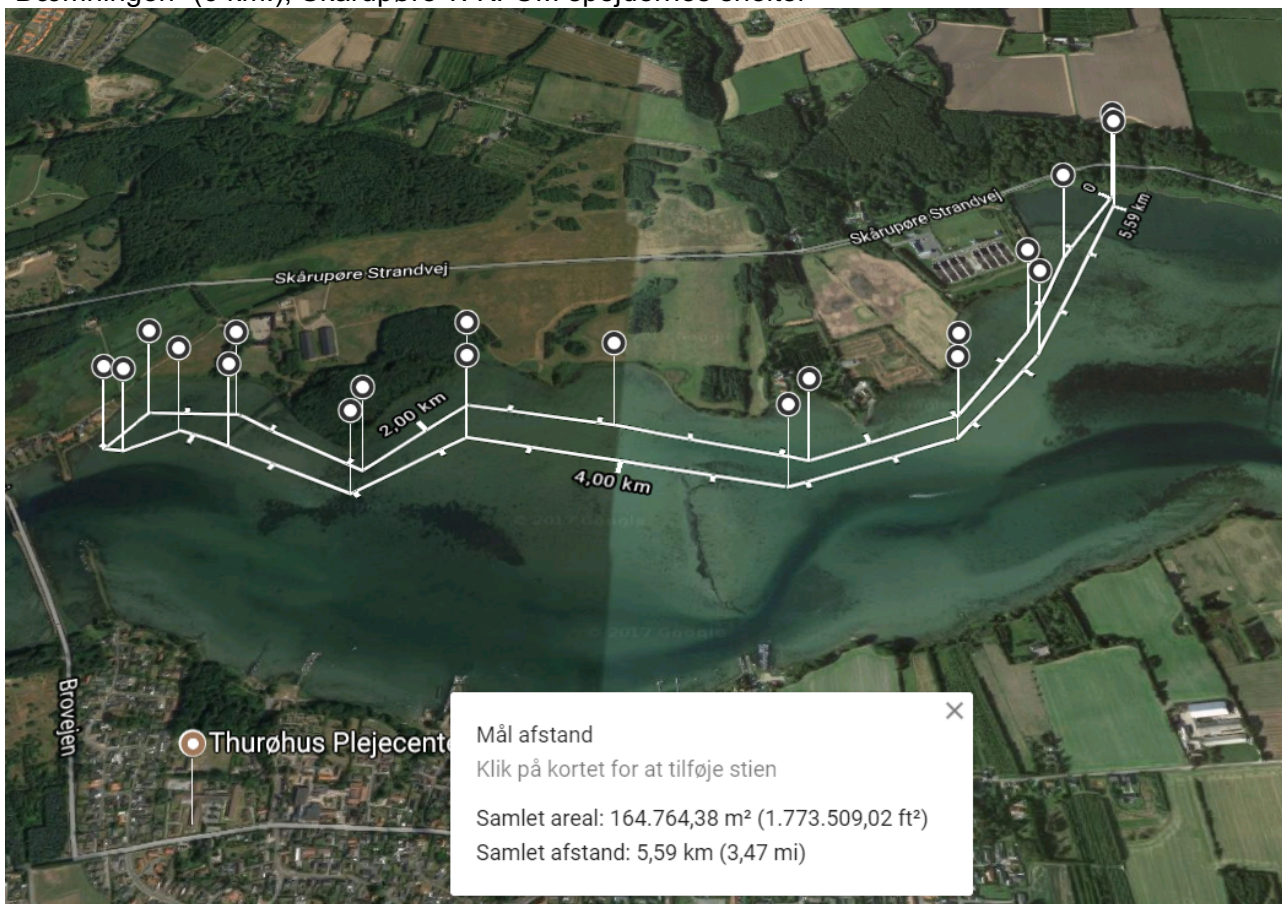
Der er ruter i forskellige afstande. Der er således mulighed for dagsture, samt overnatningsture.

Motoriseret følgebåd bør overvejes i forhold til vejrforhold og strøm.

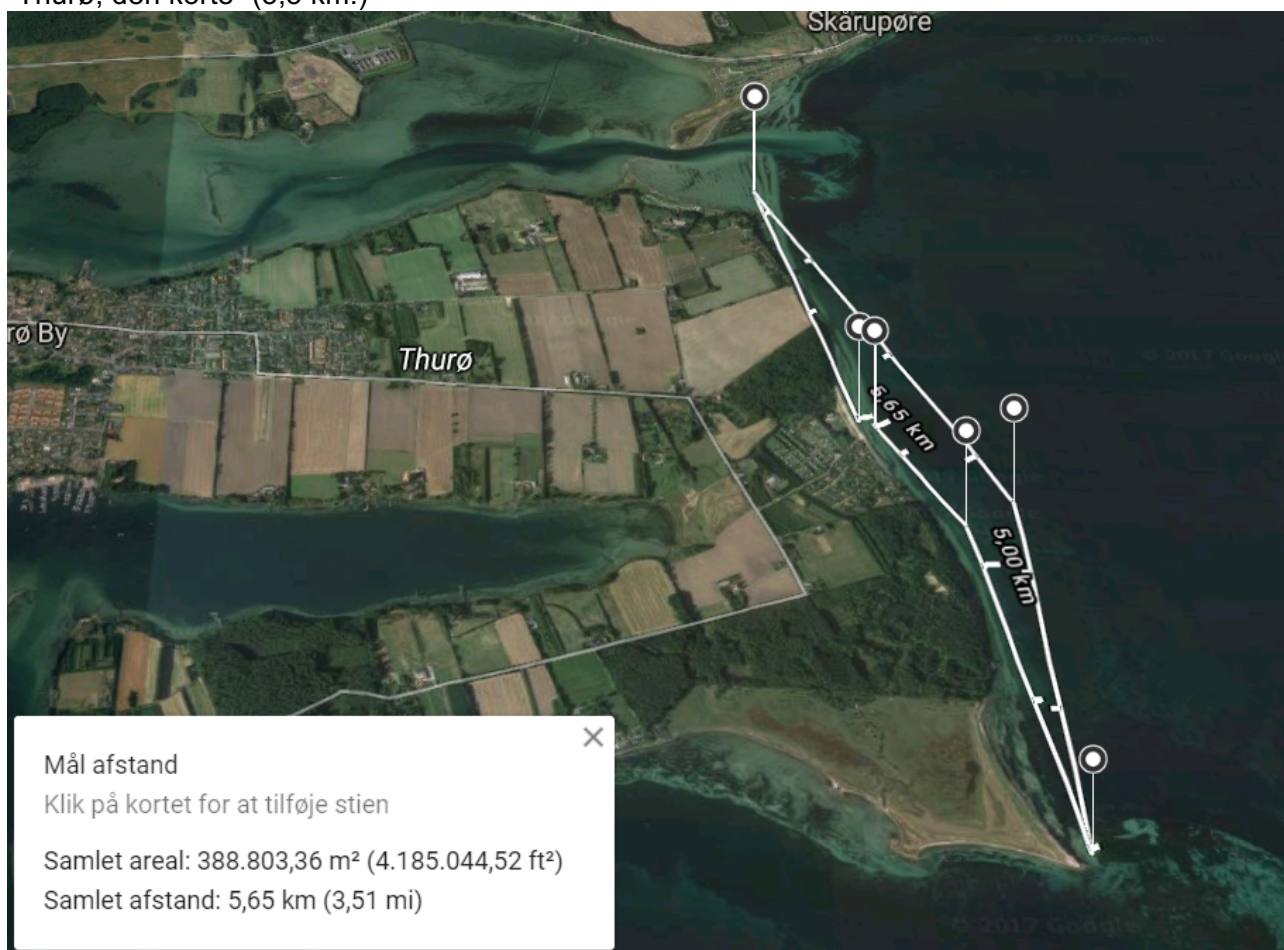
"Kravlegården", Skårupøre v. KFUM spejdernes shelter




"Dæmningen" (6 km.), Skårupøre v. KFUM spejdernes shelter



"Thurø, den korte" (5,5 km.)



"Thurø, den lange" (18 km.)


Evt. overnatning på [shelterplads](#) 



"Monnet" (Tip: Spis madpakken oppe på skrænten) (13 km.)



"Elsehoved", fra Lundeberg (11 km.)

Evt. overnatning på [shelterplads](#) 



"Lindelse Nor" (Isætning v Standbakken, Rudkøbing (18 km.)
Evt. overnatning på Bukø eller én af de andre øer.
OBS: Denne tur foregår ikke på lavt vand.



11.C Krav til svømmefærdigheder:

Som krav for at deltage i kanosejllas kræves det at spejderen har deltaget i minimum tre svømmetræningsmøder/ture (obligatorisk).

Møderne vil dels skulle bruges til at demonstrere at spejderen/lederen kan svømme det absolutte minimum på 200 meter (det der kræves på de korteste ture). Skal godkendes af svømmeinstruktør.

Til længere ture kræves 600 meters svømning.

Til sejlads hvor store åbne afstande skal krydses kræves 1000 meters svømmeprøve. Hvis man kan dokumentere de 200/600/1000 meters svømning fra svømmeklub på tro og love kan man fritages for svømmeprøve på træningsmøderne, men vil i stedet skulle arbejde mere med praktisk håndtering af kanoerne, samt hjælpe med undervisning/træning af de øvrige deltagere.

Der vil på svømmetræningsmøderne være en totalt rengjort kano med, så forskellige sikkerhedsøvelser kan øves, ligesom fortrolighed med redningsvest øves.

Dispensation for manglende svømmetræningsmøder kan kun gives af leder og gruppeleder i fællesskab, men fritager ikke for krav til svømmeprøve.

Spejder der ikke kan svømme. Kan kun deltage med skriftlig tilladelse af forældre og godkendelse af gruppeleder i forbindelse med en dagsaktivitet.

11.d Krav til fartøjsfører samt uddannelsesmateriale:

Uddannelsen tager udgangspunkt i friluftsrådets 20 læringskort for kano.

<http://www.friluftsliviskolen.dk/inspiration/laeringskort/kano/>

”X” angiver krav til fartøjsførergrad. Ændringer til denne tabel vil kunne forekomme, og det er den enkelte fartøjsførers pligt at sikre den fornødne efteruddannelse for at opretholde sin grad. Endvidere skal fartøjsføreren vedligeholde sine kunnen ved aktivt at deltage i kanosejlads.

	Fartøjsfører		
	3. grad	2. grad	1. grad
KA01	X	X	X
KA02	X	X	X
KA03	X	X	X
KA04	X	X	X
KA05	X	X	X
KA06	X	X	X
KA07	X	X	X
KA08	X	X	X
KA09		X	X
KA10		X	X
KA11		X	X
KA12		X	X
KA13		X	X
KA14			X
KA15			X
KA16			X
KA17			X
KA18			X
KA19			X
KA20			X

12. NYTTIGE ADRESSER

Det Danske Spejderkorps dds.dk

Søsprøjt on line hotel.dds.dk/soa/sosprojt

Dansk Kano og Kajakforbund www.kano-kajak.dk

Danmarks Meteorologiske Institut www.dmi.dk

Farvandsvæsenet www.fomfrv.dk

Kort og Matrikelstyrelsen www.kms.dk

Søfartsstyrelsen www.sofartsstyrelsen.dk

Søsportens Sikkerhedsråd www.soesport.dk

Kystinspektoret www.kyst.dk

Telestyrelsen www.telestyrelsen.dk

Euronaut europe.seascout.org/newsletters/Euronaut